

MCK0590 i MCK0592

NUEVO TENSOR

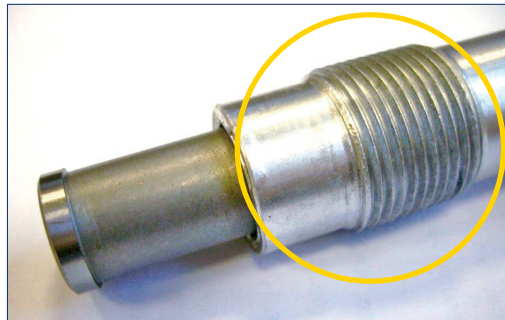
Los kits MCK0590 y MCK0592 disponen de una nueva versión del tensor.

El tensor anterior, referencia **OE 11317797901** (longitud del eje 63 mm, longitud total 86 mm) ha sido sustituido por una nueva versión, referencia **OE 11318586699** (longitud del eje 66 mm, longitud total 90 mm).

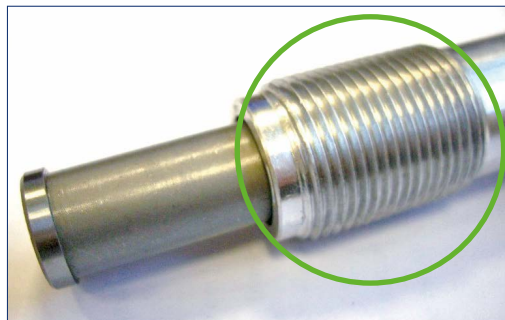
Existen dos diferencias entre las versiones:

1. La sección roscada (M22 x 1,5 mm) se ha alargado y ahora se extiende hasta el final del eje.
2. El émbolo es más largo (solo unos pocos milímetros).

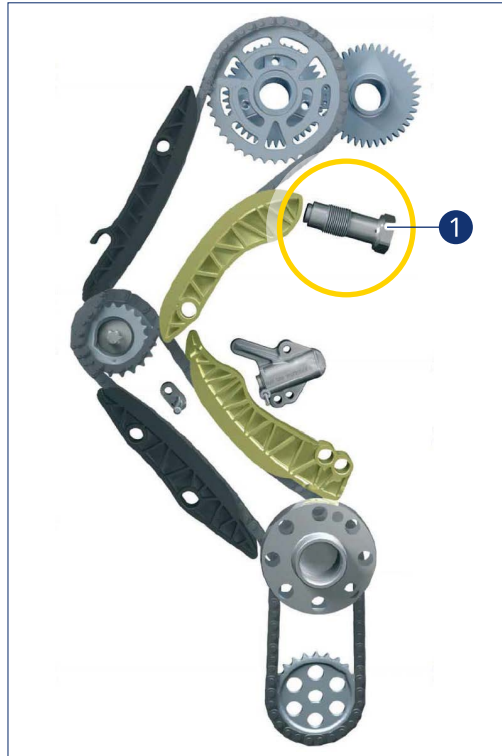
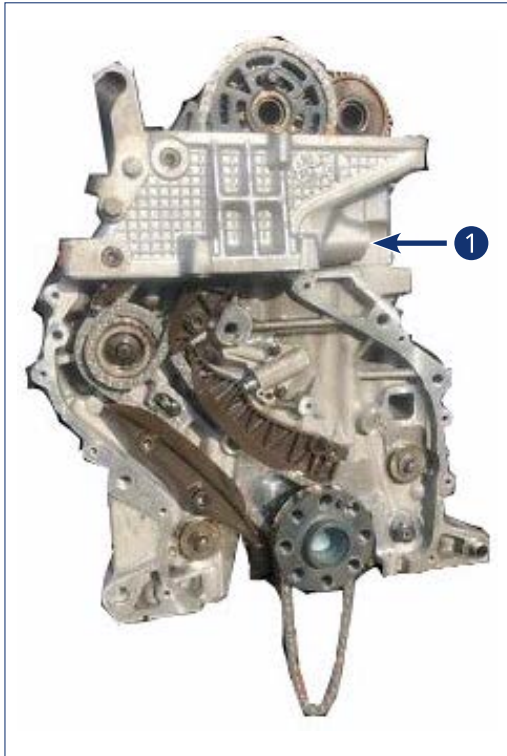
Versión antigua



Nueva versión

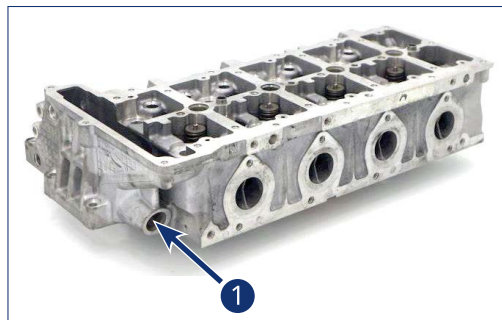


A continuación se muestra un diagrama del sistema de distribución y la posición del tensor.



En un número limitado de vehículos, esta variación en la longitud del eje roscado requerirá que se modifique la carcasa de la cabeza. Esta modificación será necesaria para poder ajustar correctamente el tensor.

Esta imagen muestra la carcasa del tensor en la cabeza.



En el caso de que al instalarlo en el cabezal sobresalga la base del tensor (nueva versión), será necesario modificar la carcasa alargando la rosca.

A continuación se describen las operaciones a seguir para realizar las modificaciones necesarias:

- Utilizar una herramienta de roscado de las siguientes características: M22 x 1,5 mm.
- Vuelva a enhebrar el agujero, extendiendo la rosca por todo el largo del agujero (la rosca debe extenderse de un extremo al otro).
- Retirar las virutas y limpiar con cuidado la cabeza.
- Reinstale el tensor, verificando que las superficies se acoplen.
- Apretar el tensor a 70 Nm.

Por último, limpie cuidadosamente las superficies para asegurarse de que no entren residuos en el motor y el sistema de lubricación.